

MANUAL D'ACOLLIDA
CLUB BÀSQUET SUECA



Temporada 2024/2025

#sumatalverd

ÍNDEX

1.	INTRODUCCIÓ.....	2
2.	ESTRUCTURA ORGANITZATIVA	3
1.1	ÀREA ESPORTIVA	3
1.2	ÀREA ADMINISTRATIVA.....	5
1.3	ÀREA DE SALUT ESPORTIVA.....	5
1.3.1	ÀREA DE PSICOLOGIA ESPORTIVA	5
1.3.2	ÀREA PREPARACIÓ FÍSICA.....	6
1.3.3	ÀREA FISIOTERÀPIA	7
1.4	ÀREA TÈCNICA	8
1.4.1	TECNIFICACIÓ I MILLORA EQUIPS.	8
2	LLICÈNCIES.....	9
3	HORARIS	10
3.1	HORARIS PROVISIONALS (*) CLUB BÀSQUET SUECA:.....	11
4	EQUIPACIONS	12
5	TRÀMITS	12
5.1	INSCRIPCIÓ TEMPORADA 2024/2025.....	12
5.1.1	PROCÉS DE MATRICULACIÓ.....	13
5.1.2	QUOTES I LOTERIA	15
6	prevenció de violència sexual	16
7	ASSISTÈNCIA A LESIONS EN PARTITS I ENTRENAMENTS. ASSEGURANÇA MÈDICA	16
8	CONVENIS AMB CENTRES EDUCATIUS DE SUECA.....	18
9	FES-TE SOCI.....	18
10	EL NOSTRE SUPORT. COL·LABORADORS I PATROCINADORS.	19
10.1	ENTITATS PÚBLIQUES:	19
10.2	PATROCINADORS PRINCIPALS	19
10.3	PATROCINADORS D'EQUIP	20
11	DECÀLEG DEL CLUB	20

1. INTRODUCCIÓ

En aquesta nova temporada 2024/2025, volem donar-li més valor al que estem fent tot i recordar que ja fa **40 anys** que començà este projecte il·lusionant.

Al club, tenim una gran escola de bàsquet que creix dia a dia i això ens obliga a totes i tots a millorar i seguir treballant en aquest projecte en tots els aspectes, organitzatiu, esportiu i formatiu. Volem oferir-vos un **projecte** que segueisca **il·lusionant**, als jugadors/es i a les seues famílies perquè confien en nosaltres per tal de donar-los una educació esportiva basada en uns valors que els ajuden a créixer a formar-se i superar-se.

Amb aquest manual vos presentem el projecte del club, que està fonamentat en una estructura organitzativa basada en àrees de treball.

Per una part, ampliarem **l'àrea de psicologia esportiva**, àrea que es creà la temporada passada amb molts bons resultats, i que aquest any es fonamenta en l'objectiu de realitzar una intervenció psicològica que ajude a potenciar la formació integral dels membres del club fomentant quatre processos: aprenentatge, benestar, desenvolupament personal i rendiment. Aquesta intervenció inclourà tres agents principals que influeixen en l'activitat esportiva: jugadors/es, entrenadors/es, i famílies.

Per altra part es seguirà potenciant **l'àrea de preparació física**, amb un preparador físic per a l'escola i altre per als equips sèniors. L'objectiu d'aquesta àrea és treballar les capacitats físiques de cada jugador/a adaptant-les i personalitzant-les en funció de les seues característiques físiques, edat, categoria, amb l'objectiu d'augmentar el seu rendiment. La preparació física s'introdueix com a part fonamental de la formació del jugador en el seu entrenament, i com a treball diari per a evitar lesions. I en cas que aparegueren les lesions, **l'àrea de fisioteràpia** s'encarregarà de restablir la condició física del jugador mitjançant un tractament individualitzat per recuperar-se de manera satisfactòria, treballant de manera coordinada amb l'àrea de preparació física per a la readaptació paulatina del jugador lesionat als entrenaments.

Com ja sabeu, la **formació** es peça fonamental d'aquest nou projecte, tant amb formació del cos tècnic mitjançant cursos especialitzats organitzats per la federació o xerrades formatives, com formació per als jugadors/es amb entrenaments de tecnificació per categories de manera periòdica.

La disponibilitat d'**instal·lacions** per a realitzar entrenaments de qualitat i més a mesura que creix el club ha suposat un problema de difícil solució i és per això que s'ha treballat i aconseguit signar i renovar els **convenis amb col·legis** del poble que ens permetran utilitzar

les seues instal·lacions, tot i alliberant l'ocupació en les instal·lacions actuals (Oliveretes, Estadi).

Esperem que aquest projecte vos il·lusione tant com a nosaltres i que aquest any de commemoració es convertisca en un retrobament de totes les persones que han passat pel club i que s'animen a col·laborar en la que es la seua casa.

I es per això que hem preparat una sèrie d'actes per a l'última setmana de setembre que finalitzaran en un dinar de germanor el dia 28 de setembre i vos animem a participar activament com part de la 'nostra família'. Som família, som bàsquet!

2. ESTRUCTURA ORGANITZATIVA

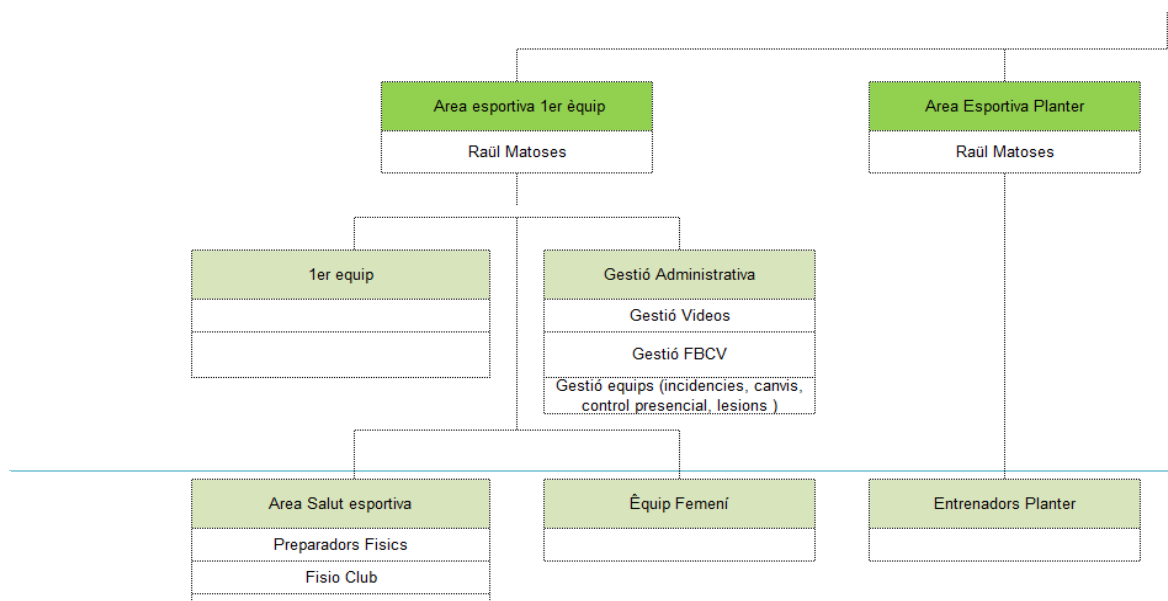
El Club de Bàsquet Sueca és vertebra de les següents àrees:

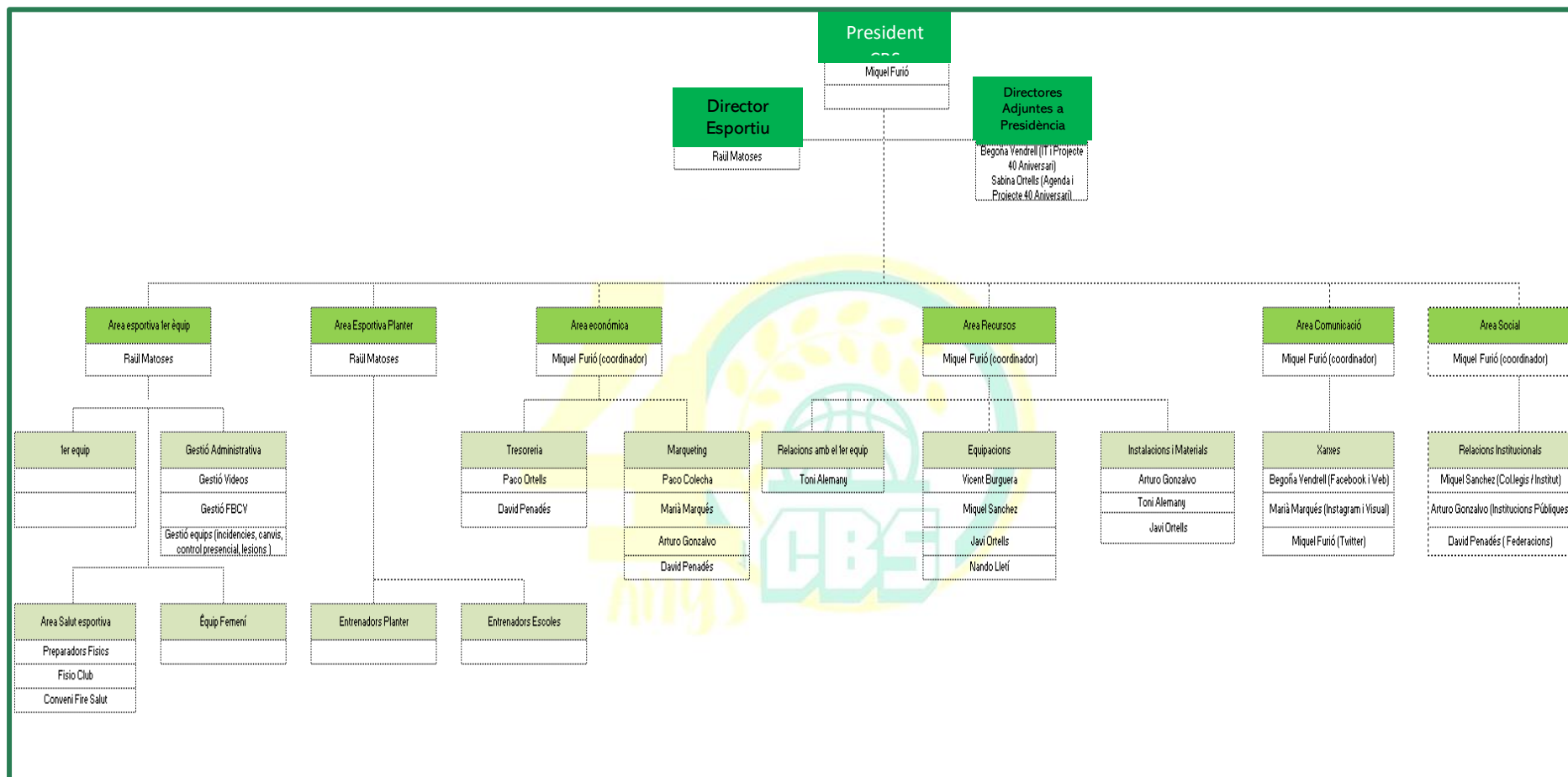
1. Àrea Esportiva 1er equip.
2. Àrea Esportiva planter.
3. Àrea Econòmica
4. Àrea Recursos
5. Àrea Comunicació.
6. Àrea Social.

1.1 ÀREA ESPORTIVA

L' àrea esportiva és liderada per Raül Matoses com a Director Esportiu, tenint dos camps d'actuació:

- Planter : Acull tots els equips de la pedrera i busca amb la formació tècnica esportiva impartida pels nostres entrenadors i entrenadores, assolir un desenvolupament de les nostres jugadores i jugadors.
- 1er equip: Acull els jugadors i membres de l'equip tècnic del *Club Bàsquet Sueca Vidriola Inmobles*.

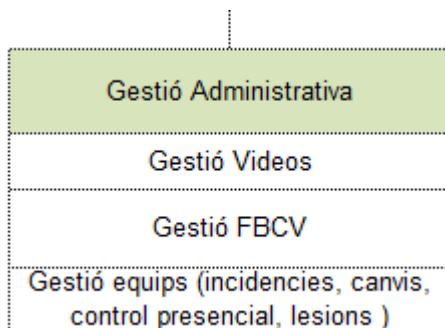




1.2 ÀREA ADMINISTRATIVA

La gestió administrativa és una àrea de suport amb les següents funcions:

- Vídeos: creació de material de suport amb què els entrenadors/es poden perfeccionar els entrenaments i tecnificacions de tots equips del club.
- FBCV: mantindre les relacions amb la Federació de Bàsquet de la Comunitat Valenciana, tramitant les fitxes de tots els equips, organitzant horaris i llocs dels partits de tots els nostres equips informant a la FBCV i entrenadors.
- Gestió equips: Control de presència als entrenaments i partits, canvis coordinats amb FBCV i Gestió de les lesions dels jugadors/es tramitant amb la mútua de la FBCV l'assistència mèdica adient.



1.3 ÀREA DE SALUT ESPORTIVA

Dins de aquesta àrea trobem tres branques:

- Psicologia Esportiva
- Preparació física.
- Fisioteràpia

1.3.1 ÀREA DE PSICOLOGIA ESPORTIVA

El programa psicològic d'aquesta temporada estarà estructurat en cinc tipus d'intervencions:

1. Escola de Pares/mares. Es proporcionarà als pares/mares un espai de reflexió i debat que els permeti sensibilitzar-se del paper que exercixen en la pràctica educativa/esportiva dels seus fills i perquè contribueixen de manera positiva en la seua formació integral.
2. Formació d'entrenadors. L'objectiu és ajudar als entrenadors a adquirir coneixements psicològics per a formar esportistes i persones, proporcionant-los eines per al seu desenvolupament tècnic i personal.
3. Programa d'entrenament psicològic orientat a equips de rendiment. La finalitat d'aquesta àrea es ajudar a la formació integral dels esportistes que es troben en

etapes complicades i més exigents als estudis, per a evitar l'abandonament, treballar aptituds psicològiques per a la competició i ajudar a nodrir equips de categoria superior.

4. Tutories psicològiques individuals. S'establiran sessions de treball individualitzades amb esportistes, entrenadors, pares/mares.
5. Observació i registre. Es realitzarà observacions puntuals de les sessions d'entrenament per a buscar possibles necessitats que puguin sorgir, i per a avaluar dinàmiques, grupals i individuals.

➤ **RESPONSABLES**

Lian McGuirk : Graduat en psicologia , amb master en Psicologia de l'esport i del exercici físic, preparador psicològic d'esportistes, formador psicològic d'entrenadors i famílies d'esportistes

Marta Navarro Benedito: Pedagoga i Orientadora Educativa amb Màster en Acció Social i Educativa (mediació i resolució de conflictes)

➤ **FORMA DE CONTACTE**

La forma de contacte habitual serà mitjançant l'entrenador/a però a més es pot contactar directament mitjançant el correu: orientadora@basquetsueca.com

1.3.2 ÀREA PREPARACIÓ FÍSICA

La preparació física és en l'actualitat un dels factors més determinants de l'entrenament en les etapes de formació de l'esportista, siga com siga la nostra meta final (educar, aconseguir l'alt rendiment, etc.) Des d'aquest plantejament, la necessitat d'integrar la preparació física al pla de formació de l'esportista és total, valorant l'entrenament de les capacitats físiques bàsiques com un aspecte fonamental que requereix un tractament especial per a desenvolupar tot el potencial de l'esportista.

El procés de millora de les capacitats físiques per a aconseguir el desenvolupament corporal òptim haurà de regir-se per:

- El desenvolupament físic (edat biològica).
- Característiques del creixement de l'esportista
- Fases sensibles per al desenvolupament de les diferents capacitats: són els períodes en els quals l'organisme és més receptiu a un determinat tipus d'estímuls.
- Característiques i importància de les capacitats físiques necessàries en el joc.

- Respecte total als principis de l'entrenament destacant en les primeres etapes el principi de multi lateralitat.

Es fa necessari una planificació de l'ensenyament a llarg termini que tinga en compte la preparació física com a contingut essencial d'aquesta.

Aquesta nova àrea estarà destinada als nostres equips pedrera i als equips sèniors. Al Club Bàsquet Sueca treballarem per tal d'aconseguir els següents objectius que pensem que són importants per als nostres jugadors/es en l'àmbit de la preparació física i de la salut.

➤ **OBJECTIUS**

- Millora de les capacitats físiques bàsiques (força, velocitat, flexibilitat, resistència).
- Millora de les habilitats motrius bàsiques (desplaçaments, salts, girs...).
- Preparació física aplicada al nostre esport, el bàsquet.
- Prevenció de lesions.
- Inculcar als nostres jugadors/es coneixements i hàbits saludables mitjançant l'activitat física.

➤ **RESPONSABLES**

- Preparador físic dels equips de l'Escola del Club: Fran Llopis Morant: Estudiant Ciències de l'Activitat Física i l'Esport orientat a la salut, prevenció i readaptació de lesions. Entrenador de bàsquet del club.
- Preparador físic dels equips sèniors: Joan Matoses i Granell. Grau de Ciències de l'Activitat Física i màster en Gestió Esportiva. Coautor en tesi sobre alt rendiment esportiu. Entrenador de bàsquet del club.

1.3.3 ÀREA FISIOTERÀPIA

La fisioteràpia es aquella disciplina que a través d'agents físics i l'exercici, intenta desenvolupar, mantindre o restablir el moviment o la capacitat funcional màxima després d'una lesió/disfunció.

➤ **OBJECTIUS**

- Valorar, explicar i comprendre el curs de la lesió.
- Facilitar un tractament individualitzat per recuperar-te i millorar la teua capacitat física.
- Donar consells per restablir el més aviat possible la millor condició física.

El servei de fisioteràpia estarà disponible per a tots els integrants del CBS al poliesportiu de les Oliveretes. Si durant el teu entrenament/partit et veus afectat per una lesió contacta a través del entrenador del teu equip.

➤ **RESPONSABLES**

Alex Palomares Arnau, Graduat en fisioteràpia per la *Universitat de València* (UV). Especialitzat en ecografia muscular i fisioteràpia invasiva.

➤ **FORMA DE CONTACTE:**

La forma de contacte habitual serà mitjançant l'entrenador però a més es pot contactar directament mitjançant el correu: fisio@basquetsueca.com

➤ **ACORDS DE COL·LABORACIÓ AMB FIRE SALUT.**

El club CBS ha signat un acord de suport amb la Clínica Fire Salut per millorar la salut dels nostres jugadors, amb la col·laboració de l'àrea de fisioteràpia del club, per a una diagnosi i tractament de les lesions repetitives que sofrisquen.

La Direcció Esportiva del club amb el consell del fisioterapeuta del club decidirà la gestió del suport de Fire Salut.

1.4 ÀREA TÈCNICA

1.4.1 TECNIFICACIÓ I MILLORA EQUIPS.

La direcció esportiva dins de la seua tasca de formació, organitzarà al llarg de la temporada 2024/2025, jornades de tecnificació amb diferents continguts de tècnica individual.

Les jornades designades es realitzaran diumenge, sempre i quan les competicions ho permeten, seran realitzades per Ferran Pizcueta, expert en activitats formatives i de tecnificació i per l'entrenador del primer equip: Pablo Anchel.

Els entrenadors informaran els jugadors/es que participaran en aquestes tecnificacions.

A més, els nostres jugadors podran formar part del programa de tecnificació de la federació de bàsquet de la CV. Sent el club el responsable de la inscripció dels jugadors en aquest programa.

2 LLICÈNCIES

A la temporada 2024/2025 el nostre club comptarà entre 20 i 22 equips des de la categoria baby fins la categoria sènior; mixtes, masculins o femenins, depenent de la categoria. Dels quals, entre 16 i 18 equips competiran a les competicions organitzades per la Federació Bàsquet de la Comunitat Valenciana (FBCV), a més comptarem amb equips no federats formats pels més menuts del club (Babys, Prebenjamins de primer any). Per aquestos equips s'organitzaran tornejos i partits amistosos per a que els més menuts puguen també gaudir de l'esport del bàsquet jugant amb xiquets/es d'altres clubs.

La participació en les competicions organitzades per la FBCV permet que les nostres jugadores i jugadors puguen gaudir dels esports amb altres xiquetes i xiquets de la nostra comunitat. Per això cada temporada, la FBCV, dintre del procés de matrícula, ens sol·licita que presentem les fitxes corresponents perquè tots i totes participen d'aquestes competicions.

Els equips previstos per a la temporada 2024/2025 en FBCV són el següents:

EQUIP	CATEGORIA
BABYS – (-2019-2020)	CATEGORIA PREBENJAMINS/BABYS (jugadors/es nascuts al 2017/2018/2019/2020)
PREBENJAMINS PRIMER ANY (2018)	
PREBENJAMINS SEGON ANY (2017)	
BENJAMÍ 1	CATEGORIA BENJAMÍ (jugadors/es nascuts al 2015/2016)
BENJAMÍ 2	
ALEVÍ A	CATEGORIA ALEVÍ (jugadors/es nascuts al 2013/2014)
ALEVÍ B	
ALEVÍ FEMENÍ	
INFANTIL A	CATEGORIA INFANTIL (jugadors/es nascuts al 2011/2012)
INFANTIL B	
INFANTIL FEMENÍ	
CADET A	CATEGORIA CADET (jugadors/es nascuts al 2009/2010)
CADET B	
CADET C	
JÚNIOR A	CATEGORIA JÚNIOR (jugadors/es nascuts al 2007/2008))
JÚNIOR B	
JÚNIOR FEMENÍ	
SÈNIOR FEMENÍ	CATEGORIA SÈNIOR FEMENÍ
SÈNIOR C	CATEGORIA SÈNIOR MASCULÍ
SÈNIOR B	CATEGORIA SÈNIOR MASCULÍ

Taula 1: Taula Equips-Categoria-any de naixement

Es poden consultar la informació de les competicions organitzades per fbcv :

<https://www.fbcv.es/competiciones/calendario-resultados-y-clasificacion?temporada=2024>

Per altra part, el primer equip del club, continuarà un any més competint en la lliga EBA, ara nomenada **Tercera FEB**, amb el nom: *Club Bàsquet Sueca, Vidriola Inmobles*, a la Conferència E, grup B.

Per a seguir de prop la competició pots consultar en:

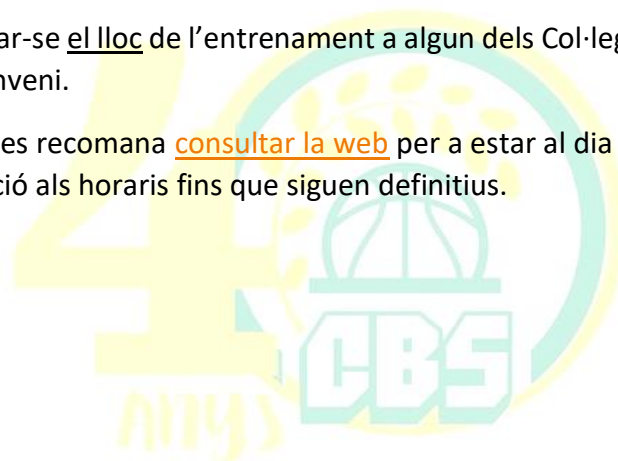
<https://www.feb.es/tercerafeb.aspx>

3 HORARIS

Els horaris provisionals per a la temporada 2024/2025 seran els següents (consultar taula adjunta).

- Aquestos horaris seran vàlids a partir del 2 de setembre, però cal estar atent a les possibles modificacions per la setmana del MIM. Durant aquesta setmana, del 16 al 25 de setembre, s'entrenarà a l'estadi i al pavelló Raül Cuenca.
- El començament i acabament dels entrenaments podrien sofrir variacions de 15/20 minuts.
- Podrà modificar-se el lloc de l'entrenament a algun dels Col·legis amb els que el CBS disposa de conveni.

De qualsevol manera es recomana consultar la web per a estar al dia de modificacions que puguin sortir en relació als horaris fins que siguin definitius.



3.1 HORARIS PROVISIONALS (*1) CLUB BÀSQUET SUECA:

Temporada 2024/2025 (lloc Pavelló "Les Oliveretes" 2)

	DILLUNS	DIMARTS		DIMECRES	DIJOUS		DIVENDRES			
16:00 17:15	Júnior A			Júnior B			Júnior B			
17:30 18:45	Alevins		17:15h Benjamins	17:15h Baby Prebenjami	Alevins		17:15h Benjami	17:15h Baby Prebenjami	Alevins	Infantils
18:45 20:00	Infantils	Cadets	Cadets		Infantils	Cadets		Junior A		
20:00 21:45	Sènior A		Sènior A		Júnior A	Sènior A		Sènior A		
21:45 23:00	Sènior B		Sènior C	Sènior Femení	Sènior B		Sènior C	Sènior Femení		

- ¹Els horaris del **16 al 25 de setembre (MIM)** els presentarem el primer dia d'entrenament (hi haurà el mínim canvi possible de dies). Aquestos dies s'entrenarà a l'estadi i al pavelló Raül Cuenca.
- Inici de **pretemporada 2024-2025**:
 - **DIA 2 DE SETEMBRE** : Alevins, Infantils, Senior B : **OLIVERETES**.
 - **DIA 3 DE SETEMBRE** : Babys, Prebenjami, Benjami, Cadets, Senior femení i Senior c : **OLIVERETES**
 - **IMPORTANT**: Els entrenaments a pista son de 1h i 15 minuts però demanem a les famílies que tinguin en compte que els jugadors i jugadores tenen que estar 15 min abans de l'entrene i despres de l'entrenament es tenen que quedar 15 min per complementar l'entrenament.
 - Consulteu <https://www.basquetsueca.com/Horaris2024-2025> per a possibles modificacions.

² Recordatori: per una millor qualitat dels entrenaments les categories benjamí, aleví, infantil, cadet faran un dels tres entrenaments o be al CEIP CARRASQUER o bé al COL.LEGI DE LA ENCARNACIÓ.

4 EQUIPACIONS

L'equipació oficial mínima que tot jugador/a del Club Bàsquet Sueca ha de disposar es la següent

- Equipació de joc, samarreta i pantaló
- Equipació d'entrenament, samarreta i pantaló
- Samarreta d'escalfament de la temporada actual
- Dessuadora

Tot jugador té l'obligació d'assistir als entrenaments en l'equipació d'entrenament, i als partits/actes organitzats pel Club en l'equipació de joc, la samarreta d'escalfament, i dessuadora oficials i de la temporada vigent. Portar qualsevol altre roba diferent a l'oficial i vigent, en qualsevol de les seves versions anteriors, exclourà al jugador/a a participar en el partit i/o entrenament.

L'equipació de joc d'aquesta temporada es renova amb equipació *especial 40 aniversari*, la resta d'equipació (entrenament, escalfament, dessuadora) es manté la de la temporada passada, el jugador/a es lliure de renovar-la, o comprar-la per primera vegada (per als nous jugadors/es), adquirint-la a *Actual Esport*.

En la matrícula d'aquesta temporada 2024/2025 s'entregarà la nova equipació de joc (excepte a la categoria babys perquè noc competixen), la resta d'equipació és a càrrec del jugador/a i es pot adquirir a la botiga oficial, on podreu trobar a més el xandall i la motxilla del club:

ACTUAL ESPORT Ronda del País Valencia, 15, 46410 Sueca, Valencia

5 TRÀMITS

5.1 INSCRIPCIÓ TEMPORADA 2024/2025

Per a formar part del CBS la temporada 2024/2025 s'haurà de realitzar el procés de matriculació i el pagament de la quota total corresponent a la seua categoria.

Recordem que la quota total a pagar és anual. El fraccionament és només per facilitar el pagament. Aquest any es facilitarà a més de la quota anual, el fraccionament trimestral, però no estarà disponible el fraccionament mensual.

En el cas que algun jugador/a vulga donar-se de baixa abans de finalitzar la temporada, haurà d'abonar la totalitat de l'import pendent de pagar de la quota total corresponent.

5.1.1 PROCÉS DE MATRICULACIÓ

Per a fer efectiva la matriculació dels jugadors/es caldrà enviar la següent documentació i realitzar el pagament de matrícula corresponent.

➤ **ENVIAR LA DOCUMENTACIÓ.**

A continuació es mostra la documentació necessària per a realitzar la inscripció al CBS.

Es prega enviar cada document en fitxers diferents. A més, si són germans, cal enviar també la documentació per separat. Enviar la següent documentació necessària al correu del club: clubbasquetsueca@gmail.com

1. **Formulari d'Inscripció al Club Bàsquet Sueca:**

- Omplir i enviar el formulari web: <https://forms.gle/a7xcqEZ3HxngvZqU6>
- Rebreu un correu amb un document pdf adjunt amb el formulari emplenat, cal **signar-lo** i enviar-lo al email del club. Si el formulari no ha sigut signat no tindrà validesa la inscripció.

- #### 2. **Sol·licitud de Llicència Individual FBCV** (Federació de Bàsquet Comunitat Valenciana).— emplenada i signada tant pel jugador i com pel pare/mare/tutor. (es permet la firma digital) :
- <https://www.basquetsueca.com/sites/default/files/Solicitud%20de%20Licencia%20Individual%2024%20-%2025%20-%20Valenciano.pdf>

Ajuda per a omplir el document:

- *Jugador:* (nom del jugador)
- *Data sol·licitud:* (data actual)
- *Categoria:* (consultar l'any de naixement del jugador en la *Taula Equips-Categoria-any de naixement*)
- *Nom de l'equip:* (escriure la Categoria del jugador + CB Sueca).
Ex: Nom de l'equip: Infantil CB Sueca. *Club:* Club Bàsquet Sueca

- #### 3. **DNI del jugador/Passaport en vigor.** Si el document està caducat, caldrà renovar-lo el més aviat possible o no podrà inscriure's en les competicions de federació. No és necessari escanejar el DNI, ens serveix una foto del DNI des del mòbil i enviar, únicament la part davantera del DNI.

▪ *dni (màxim tamany del fitxer 512kb)*

- #### 4. **FOTO del jugador (format carnet i en color).** ▪ *foto (màxim tamany del fitxer 32kb)*

NOTES:

1.- Tota la documentació s'ha d'enviar digitalitzada via correu electrònic, no s'arreplegarà cap documentació en paper.

2.-En el cas que el jugador siga de nacionalitat estrangera, i siga la primera vegada al club, caldrà a més d'enviar tota aquesta documentació consultar al club la documentació necessària com a estranger, enviant un correu a clubbasquetsueca@gmail.com

➤ **PAGAMENT DE LA MATRÍCULA**

La matrícula inclou despeses inicials de fitxes federatives i assegurança i altres despeses fixes del club.

S'estableix per a la temporada 2024/2025 un cost de matrícula de:

- A. **Matrícula Babys: 30€** - (no inclou equipatge de joc)
- B. **Matrícula ÚNICA (categories Prebenjamins, Benjamins, Alevins, infantil, cadet, júnior): 90€** Inclou el pack de roba: equipatge de joc 40 aniversari: samarreta i pantaló.

Per a fer efectiu el pagament de la matrícula caldrà fer transferència al compte del club.

Indicar com a concepte MATRÍCULA CLUB BÀSQUET SUECA i Nom i cognoms del xiquet:
ES55 3159 0048 3527 7547 4428 (CAIXA POPULAR)

➤ **ADQUISICIÓ DEL PACK DE ROBA:**

- On adquirir el pack:
ACTUAL ESPORT
Ronda del País Valencia, 15, 46410 Sueca, Valencia
- 1. El jugador podrà acudir a les instal·lacions de ACTUAL ESPORT una vegada haja realitzat la inscripció i fet efectiva la matrícula, on se li efectuarà el tallatge de la roba, lliurant el rebut de la transferència del pagament de la matrícula.

És recomanable que els jugadors/es que s'inscriuen per primera vegada al CBS acudisquen al més aviat possible a la botiga de roba per a efectuar la compra de l'equipament de joc. En aquest cas, recordem que la política del club dels dorsals és la següent:
 - Any de naixement parell – dorsal parell.
 - Any de naixement imparell - dorsal imparell
- 2. Durant el mes d'octubre, s'informarà als jugadors/es que estiguen al corrent del pagament de la *matrícula* (excepte categoria babys) quin dia poden recollir el pack de roba de joc a les instal·lacions de **ACTUAL ESPORT**.

5.1.2 QUOTES I LOTERIA

Per al pagament de la quota anual de la temporada 2024/2025 es facilitaran dos vies de pagament:

- Pagament de quota anual ó
- Pagaments trimestrals

El calendari de pagaments de la quota serà el següent

	OPCIÓ A: QUOTA ANUAL	OPCIÓ B: QUOTES TRIMESTRALS		
		1er trimestre 1-5 Octubre	2n trimestre 1-5 Gener	3r trimestre 1-5 Abril
Babys-Prebenjamins	190€	70€	70€	70€
Minibàsquet	280€	100€	100€	100€
Infantils/Cadets	325€	115€	115€	115€
Júniors	370€	130€	130€	130€

- Descomptes en les quotes s'apliquen els següents: 10% primer germà, 15% segon germà, 20% tercer germà i següents.
- El mètode de pagament és la domiciliació bancària.
- El recàrrec per devolució de rebut és de 3 €. Abans de retornar qualsevol rebut, contacte amb el club a l'e-mail tresoreria@basquetsueca.com
- La falta de pagament d'alguna mensualitat podrà comportar la suspensió definitiva de l'activitat, si així ho dictamina la Junta Directiva

Si necessita condicions especials de pagament, contacte a l'e-mail tresoreria@basquetsueca.com i explica'ns el seu cas.

➤ **LOTERIA**

Cada jugador/a ha de vendre un talonari de loteria de Nadal, i un talonari de loteria del Xiquet. La totalitat dels diners recaptats de la venda es pagaran per transferència bancària al compte del club.

En cas de no voler vendre Loteria s'ha d'enviar un correu a tresoreria@basquetsueca.com abans del 15 de novembre, indicant dades del jugador, i en eixe cas s'ha de fer una transferència bancària de 10 euros per talonari i jugador/a.

El club es reserva el dret d'organitzar altra loteria durant la temporada amb les mateixes condicions.

6 PREVENCIÓ DE VIOLÈNCIA SEXUAL

El Club Bàsquet Sueca s'adhereix al protocol d'actuació davant de la violència sexual de la FEB:

https://basquetsueca.com/sites/default/files/FEB-PROTOCOLO_ACTUACION_FRENTE_A_LA_VIOLENCIA_SEXUAL.pdf

El Club Bàsquet Sueca designa una Delegada de Protecció perquè lidere tota l'estratègia de protecció dels/de les esportistes en l'entitat.

Si pateixes violència sexual, o tens coneixement que alguna persona de l'àmbit de l'activitat del Club Bàsquet Sueca, ha patit violència sexual, pots posar-te en contacte amb la Delegada de protecció a través dels següents mitjans:

- Delegada de protecció: Begoña Vendrell Llopis

prevencioviolencia@basquetsueca.com

A més comptarà amb la col·laboració del Comité Assessor, integrat per les següents persones:

- * Un/a representant de la Junta Directiva: Sabina Ortells
- * Un/a representant de l'àrea sanitària: Mariano Marqués
- * Un/a representant de l'àrea administrativa/gestió: Arturo Gonzalbo
- * El/la Delegat/a de protecció: Begoña Vendrell

Mes informació en: <https://www.basquetsueca.com/Documentaci%C3%B3>

7 ASSISTÈNCIA A LESIONS EN PARTITS I ENTRENAMENTS. ASSEGURANÇA MÈDICA

El Club disposa d'una Assegurança mèdica per a tots els jugadors/es gestionada a través de les inscripcions al club i de la fitxa federativa.

Quan els jugadors/es sofreixen malauradament una lesió en els entrenaments i/o partits, el club compta amb el següent procediment d'assistència.

Depenent de la categoria on participen els jugadors/es hem de distingir:

A. Jugadors de les categories babys o que no competixen en lligues federatives

- Aquestes categories que no competixen en lligues federatives, el club proporciona una assegurança específica per als seus jugadors.

- El jugador/a en cas de lesió, PRIMER informarà al seu ENTRENADOR que a la vegada donarà la informació necessària als pares i mares per a que tramiten l'assistència corresponent.

B. Jugadors/es des que competixen en lligues federatives

1. El jugador/a en cas de lesió, PRIMER informarà al seu ENTRENADOR que a la vegada donarà la informació següent als pares i mares:
2. Acudir a l'hospital o centre de Salut de la xarxa de la Conselleria de Sanitat Universal i Salut Pública més pròxim al lloc de l'accident. El document a presentar per a l'atenció en urgències o primera assistència és la llicència dels Jocs Esportius de la Comunitat Valenciana. Aquesta atenció haurà de produir-se abans de transcorregudes 48 hores de produir-se l'accident.
3. En cas de necessitat d'una atenció posterior a la prestada en primera instància, quan indiquen en urgències la necessitat un seguiment per un especialista, l'accident haurà de ser comunicat després de la primera atenció, al Centre d'Atenció CASER SEGUROS 24 hores telèfon 646 897 967 perquè li siga adjudicat un nombre d'expedient.
4. Després de l'assistència el jugador presentarà el justificant a l'entrenador per a la seua tramitació.

C. Jugadors/es de categoria Junior i Senior

1. El jugador/a en cas de lesió, PRIMER informarà al seu ENTRENADOR que a la vegada donarà la informació següent als pares i mares:
2. El jugador/a podrà dirigir-se a qualsevol centre concertat amb l'assegurança ASISA, identificant-se com a federat de la federació bàsquet de la Comunitat Valenciana. Es requerirà un taló per a rebre la prestació, aquest taló li serà entregat pel seu entrenador/a per a rebre la prestació, en cas de no poder entregar-ho en el moment de l'assistència se sol·licita el taló posteriorment.
 - Telèfon 919 912 440 per conèixer els centres concertats.
 - En cas de requerir trasllat amb ambulància 900 900 118.
3. Després de l'assistència el jugador presentarà el justificant a l'entrenador per a la seua tramitació.

Quan el jugador/a acudix a l'assistència mèdica tant en el cas B o C rep documents que cal tramitar a Caser i a Asisa per això en l'últim punt s'especificarà quins justificants / certificats d'assistència mèdica tenen que entregar-se a l'entrenador per a la seua tramitació.

8 CONVENIS AMB CENTRES EDUCATIUS DE SUECA

El Club Bàsquet per aquesta temporada ha signat acords de col·laboració amb els següents centres educatius de Sueca:

- Col·legi Diocesà *La Encarnación*.
- Col·legi Maria Auxiliadora, Salesianes.
- Escola Jardí de l'Ateneu.
- CEIP Carrasquer.

Aquests acords tenen l'objectiu de promocionar el bàsquet en les escoles als xiquets i les xiquetes més menuts de la nostra població, apropant-los i ensenyant-los els fonaments de l'esport del bàsquet mitjançant entrenadors/es titulats del club.

Recordem que els xiquets/es dels centres educatius anteriors que facen ús d'aquest conveni no formaran part del club com a jugadors, sinó que estan gaudint d'una extraescolar del seu centre. Per tant aquests xiquets/es no podran jugar en competicions com a jugadors del club.

També aquesta relació permet que alguns dels equips del club pugen entrenar en les instal·lacions d'aquests centres, permetent millorar la qualitat dels entrenaments i l'organització en la disponibilitat de l'espai per a la realització dels entrenaments de tots els equips de la pedrera.

9 FES-TE SOCI

Enguany vos animem a somiar una vegada més per a una temporada plena d'èxits, amb l'ESLÒGAN del club:

#sumatalverd

Amb eixa il·lusió volem incrementar el nombre de socis amb els següents preus

- Abonaments: **40€**

Els punts de venda autoritzats són:

- Papereria Copymat
- Papereria Aula.

Els membres del club poden adquirir l'abonament de manera gratuïta sol·licitant-lo mitjançant el correu a licencies@basquetsueca.com, indicant nom i cognoms i categoria.

10 EL NOSTRE SUPORT. COL·LABORADORS I PATROCINADORS.

Per últim no podem oblidar a les entitats públiques i empreses que ens donen suport per a que este projecte de futur siga possible.

Gràcies a les subvencions de l'Ajuntament de Sueca, Diputació de València i Conselleria d'Esports, així com als nostres patrocinadors.

10.1 ENTITATS PÚBLIQUES:



10.2 PATROCINADORS PRINCIPALS



10.3 PATROCINADORS D'EQUIP

	
 <p>naranjasnandodura.com</p>	 <p>dr.carlos palacios DENTISTA</p> <p>C/ Mare de Déu nº 6 Sueca, València www.dr.carlospalaciosdentista.com 6 7 9 5 9 5 2 4 7</p>
 <p>www.alquilermaquinariapintulac.es</p>	
	

11 DECÀLEG DEL CLUB

01

Junts formem la imatge del nostre club.

02

Divertir-nos és el més important.

03

És important conèixer i respectar els reglaments del club i dels equips

04

Els equips contraris són tan importants com nosaltres.

05

Cuidar els companys farà millors el nostre club i el nostre equip.

06

Si respectem les instal·lacions i el material sempre tindrem tot allò que necessitem.

07

Formarem part del vostre aprenentatge.

08

Serem partícips de la vostra educació

09

Gaudeix del bàsquet al nostre costat

10

Som família, som bàsquet.

